

دفترچه راهنمای لباسشویی مدل EIWM2208IMD / W-S



مصرف کننده محترم: این محصول فقط در صورت نصب توسط نمایندگان مجاز شرکت، شامل گارانتی و خدمات پس از فروش خواهد بود.

به خاطر انتخاب این ماشین لباسشویی از شما تشکر میکنیم. اطمینان داریم که در شستشوی با کیفیت لباسها، حتی لباس های بسیار ظریف، هر روز وفادارانه به شما خدمت خواهد کرد

با مطالعه دقیق این دفترچه راهنما از ماشین لباسشویی به شکل صحیح و ایمن استفاده خواهید کرد و از نکات مفید مربوط به نگهداری صحیح آن آگاه خواهید شد

فقط بعد از مطالعه دقیق این دستورالعمل ها از ماشین لباسشویی استفاده کنید. توصیه میکنیم این راهنما را در دسترس داشته باشید و بدرستی از آن نگهداری کنید تا بتوانید در صورت نیاز به آن مراجعه کنید

فهرست

۶	نکات ایمنی
۶	ایمنی الکتریکی
۷	ایمنی مصرف کننده
۹	تعمیرات و نظافت
۱۰	هشدارهای تعمیرات و نگهداری
۱۰	نکات مربوط به حمل و نقل
۱۱	شرایط محیطی
۱۱	مشخصات فنی

۱۲	قطعات
۱۲	اجزای ظاهری دستگاه

۱۳	نصب ماشین لباسشویی
۱۳	باز کردن بسته بندی محصول
۱۳	تعیین تکلیف قطعات بسته بندی
۱۳	باز نمودن پیچ های مهار دیگ
۱۴	موقعیت نصب
۱۵	تنظیم پایه ها
۱۵	اتصال شیلنگ ورودی آب
۱۶	موقعیت شیلنگ تخلیه

۱۷	صفحه کنترل
۱۷	عملکرد و توضیحات صفحه کنترل

۱۹	نکات قبل از شستشو
۱۹	مقدمات قبل از شستشو
۱۹	استفاده از دستگاه
۲۰	شستشو برای اولین بار

۲۱	روش های شستشو
۲۱ اضافه نمودن مواد شوینده
۲۲ مراحل شستشو
۲۲ قابلیت های افزودنی

۳۶	برنامه های شستشو
۳۶ جدول برنامه ها

۲۸	نگهداری و عیب یابی ماشین لباسشویی
۲۸ اقدامات لازم در حالت یخزدگی ماشین لباسشویی
۲۸ نظافت محفظه جاپودری
۲۹ نظافت شیر برقی ورودی آب
۳۰ تخلیه اضطراری آب دستگاه و نظافت فیلتر پمپ تخلیه آب
۳۱ نظافت بیرونی دستگاه
۳۳ اقدامات پیشگیرانه
۳۳ عیب یابی
۳۶ جدول کدهای خطا
۳۷ اخطار

نکات ایمنی

- لطفا نکات ایمنی را جهت حفظ سلامتی خود و دیگران بدقت مطالعه نموده و اجرا نمایید .
- لطفا قبل از نصب و راه اندازی دستگاه ، کلیه پیچ های نگهدارنده دیگ شستشو را از قسمت پشت محصول خارج نمایید .
- لطفا دستگاه را به وسیله یک پریز دوسوراخه ، مجهز به سیستم ارت ، به برق شهری متصل نمایید و از صحت عملکرد سیستم ارت آن اطمینان حاصل نمایید .

ایمنی الکتریکی

جهت جلوگیری از هرگونه آسیب الکتریکی یا حوادث مشابه مانند آتش سوزی یا شوک های الکتریکی موارد ذیل را بخاطر بسپارید :

- ✓ دقت نمایید ، ولتاژ برق شهری و همچنین بسامد آن در محدوده مجاز مصرف کننده شهری (50Hz 220V) باشد ، در صورتیکه از مقدار یا صحت آن اطمینان ندارید حتما با شرکت برق منطقه یا ناحیه خود تماس بگیرید ، در زمان روشن شدن دستگاه ، حداکثر جریان مصرفی ماشین لباسشویی به 10A خواهد رسید ، بنابراین از سلامت عملکرد سیستم سیم کشی خود اطمینان حاصل نمایید .
- ✓ از پریز جداگانه و بدون مصرف کننده مشترک جهت لباسشویی استفاده کنید .
- ✓ کابل برق دستگاه را در محل محافظت شده ای قرار دهید و در صورت ایجاد هرگونه آسیب و صدمه ای بر روی کابل برق آن را تعویض نمایید .
- ✓ در صورت آسیب دیدگی کابل برق یا دو شاخه برق نسبت به تعویض آن از طریق خدمات و سرویس مجاز شرکت اقدام نمایید ، عدم تعویض به معنی قبول ریسک خطر برق گرفتگی می باشد .
- ✓ حتما از پریز متناسب با دو شاخه برق دستگاه استفاده نمایید و از وجود و صحت عملکرد سیستم ارت آن اطمینان حاصل نمایید
- ✓ از دست زدن با دست خیس یا نمناک به کابل برق یا پریز برق جدا خودداری نمایید
- ✓ استفاده از هرگونه سه راهی یا رابط جهت اتصال کابل برق به پریز برق ممنوع می باشد .
- ✓ جهت خارج کردن دوشاخه از پریز برق هرگز از قسمت سیم (کابل) آن را نکشید .
- ✓ پس از اتصال کابل برق به پریز ، از اتصال کامل آن اطمینان حاصل کنید .

ایمنی مصرف کننده

- ❖ این دستگاه فقط جهت استفاده در منازل طراحی گردیده است .
- ❖ از استاندارد بودن شیلنگ ورودی آب و همچنین کابل برق دستگاه و از اینکه تحت نظارت کارشناسان کارخانه تولید کننده لباسشویی باشند ، اطمینان حاصل کنید .
- ❖ قبل از اولین استفاده از دستگاه ، یکبار دستگاه را بدون البسه روی برنامه **Self-Clean** به طور کامل اجرا نمایید .
- ❖ قبل از روشن کردن دستگاه از اتصال شیلنگ تخلیه به مسیر خروجی آب و همچنین باز بودن شیر مربوط به اتصال شیلنگ ورودی آب اطمینان حاصل کنید .
- ❖ قبل از هر بار استفاده از ماشین لباسشویی ، داخل محفظه دیگ را از عدم وجود حیوانات خانگی یا کودکان کنترل کنید .
- ❖ از وارد شدن کودکان جهت بازی به داخل دیگ شستشو ، اکیدا جلوگیری نمایید .
- ❖ حتماً از شیلنگ ورودی همراه دستگاه استفاده نمایید و از استفاده از شیلنگ قدیمی خودداری نمایید .
- ❖ از وارد کردن انگشت خود به محفظه پودر خودداری نمایید .
- ❖ از شستشوی البسه با مواد اشتعال زا مانند : گازوئیل ، بنزین و الکل جدا خودداری نمایید
- ❖ از فشار دادن درب در هنگام بستن آن به صورت محکم خودداری نمایید و در صورت عدم امکان بسته شدن درب به راحتی به دنبال دلیل آن ، مانند قرار گرفتن قسمتی از البسه در بین درب و بدنه بگردید .
- ❖ از قرار نگرفتن قسمتی از البسه بین درب و کابینت لباسشویی در زمان بسته شدن درب اطمینان حاصل کنید .
- ❖ از خارج شدن کلیه قطعات و اجسام خارجی از جیب های البسه اطمینان حاصل کنید .
- ❖ درب دستگاه را هیچگاه در زمان شستشو باز نکنید .
- ❖ قبل از باز کردن درب لباسشویی از عدم وجود آب و تخلیه کامل آن اطمینان حاصل کنید .
- ❖ دمای آب خروجی از ماشین لباسشویی در زمان انتخاب برنامه های یا دمای بالا ، زیاد می باشد لذا از تماس با آن جلوگیری نمایید .
- ❖ پا یا دست خود را در زمان کارکرد ماشین لباسشویی زیر آن قرار ندهید .
- ❖ پس از هر بار شستشو ، برق دستگاه را از پریز جدا نموده و شیر ورودی آب دستگاه را ببندید .

تعمیرات و نظافت

- ✓ قبل از انجام تعمیرات یا نظافت ، دو شاخه را از پریز خارج نمایید .
- ✓ از ریختن آب به صورت مستقیم بر روی دستگاه ، جهت انجام نظافت خودداری نمایید .
- ✓ دو شاخه برق را بصورت دوره ای تمیز و کنترل نمایید تا از ایجاد و اتصالی برق جلوگیری نمایید .
- ✓ این دستگاه جهت شستشوی اقلام دیگر مانند : کفش ، سیب زمینی و سبزیجات طراحی نگردیده است .
- ✓ از نصب این دستگاه در محل های مرطوب یا مکان هایی که در معرض بارش باران می باشند جدا خودداری نمایید .
- ✓ از قرار دادن اجسام آتش زا مانند شمع یا اجسام گرماساز مانند شوار بر روی دستگاه خودداری نمایید .
- ✓ از تکیه دادن دستگاه به درب یا رفتن بر روی آن جلوگیری نمایید .
- ✓ اقلام برنده و یا قطعات با گوشه های تیز جهت ایمنی دستگاه بسیار نامناسب می باشد .

هشدار های تعمیرات و نگهداری

- در صورت صدای غیر عادی ، احساس یو یا دود ناشی از ماشین لباسشویی ، سریعاً دو شاخه برق را از پریز خارج نموده ورودی شیر آب را ببندید سپس با مرکز سرویس خدمات پس از فروش تماس بگیرید .
- هیچگاه نصب یا جابجایی دستگاه لباسشویی را به صورت شخصی و خارج از پرسنل خدمات پس از فروش تعریف شده انجام ندهید .
- این دستگاه می بایست فقط توسط پرسنل آموزش دیده خدمات پس از فروش مجاز ، سرویس و تعمیرات گردد و هرگونه قطعه تعویضی می بایست ، فقط از طرف کارخانه تولید کننده تامین گردد .

نکات مربوط به حمل و نقل

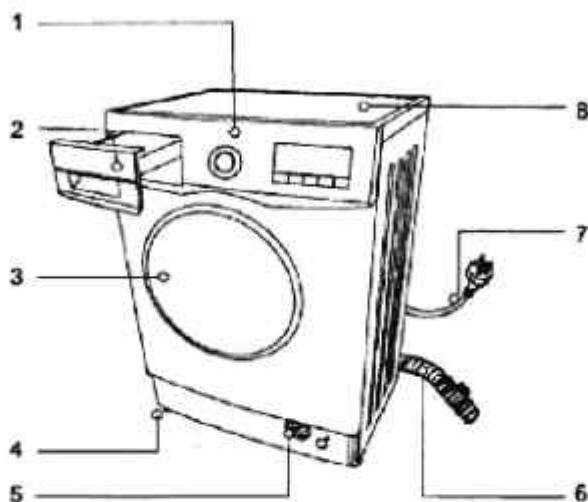
- جهت باز کردن و خارج کردن پیچ مهر درام از افراد متخصص کمک بگیرید .
- آب موجود در دستگاه را به طور کامل تخلیه کنید .
- با دقت حمل کنید و جهت بلند کردن از کف دستگاه می باشد . از فشار به هر یک از نقاط کناری یا پلاستیکی جدا خودداری کنید .
- در زمان حمل و نقل از درب دستگاه به عنوان محل دستگیره استفاده نکنید ، در زمان حمل و نقل درب دستگاه را ببندید .

شرایط محیطی

در صورتی که تصمیم گرفتید از دستگاه به هر دلیلی استفاده نکنید کابل برق اصلی را قطع نمایید تا امکان اتصال به برق آن وجود نداشته باشد و همچنین درب آنرا از دستگاه جدا نمایید تا امکان محبوس شدن کودکان یا حیوانات وجود نداشته باشد .

مشخصات فنی

ماشین لباسشویی اتوماتیک	نوع دستگاه
8 Kg	مدل
595X555X845	ابعاد خارجی (mm)
220V/50Hz	برق
(0.03-1.0)Mpa	فشار آب
54L	آب مصرفی (L)
8.0 Kg	ظرفیت سستشو (Kg)
68/64	وزن خالص / وزن ناخالص (Kg)
2050	توان ورودی (W)
1200rpm	حداکثر دور خشک کن
A weight < 58dB	صدای سستشو (dB)
A weight < 72dB	صدای خشک کن (dB)



۱. صفحه کنترل : صفحه کنترل کننده عملکرد لباسشویی
۲. کشو جابودری : محل ادغام آب و پودر لباسشویی
۳. مجموعه درب : محل ورود البسه به لباسشویی
۴. مجموعه پایه : مجموعه چهار عدد پایه که وظیفه تراز کردن و بالانس کردن لباسشویی را دارند .
۵. فیلتر پمپ تخلیه
۶. خرطومی تخلیه
۷. کابل برق
۸. سقف لباسشویی

• باز کردن بسته بندی ماشین لباسشویی

بسته بندی ماشین لباسشویی را باز کرده و از لحاظ آسیب دیدگی در زمان حمل و نقل کنترل کنید ، همچنین از وجود کلیه اقلام که میبایست همراه دستگاه باشند اطمینان حاصل کنید ، در صورت وجود هرگونه آسیب دیدگی ناشی از حمل و نقل و یا کسری قطعات الحاقی ماشین لباسشویی سریعاً با مرکز خدمات پس از فروش تماس حاصل کنید .

• تعیین تکلیف قطعات بسته بندی

قطعات مربوط به بسته بندی جهت کودکان خطرناک می باشند ، بنابراین آنها را از دسترس کودکان خارج نمایید و از طریق مسئولین مربوط به این کار بر اساس قوانین منطقه زندگی خود آنها را معدوم نمایید . به هیچ وجه این قطعات را از طریق زباله خانگی معمولی ، از محل زندگی خود خارج ننمایید .

• باز نمودن پیچ مهار درام

قبل از شروع بکار ماشین لباسشویی ، پیچ های مهار درام و دیگ می بایست از پشت دستگاه باز و سپس خارج شوند ، جهت باز کردن پیچ ها :

۱. پیچ ها را بوسیله آچار مخصوص باز کنید .
۲. هر یک از پیچ ها را پس از باز کردن از سوراخ خارج نموده و این کار را برای هر چهار پیچ تکرار کنید .
۳. سوراخ ها را بوسیله قطعه پلاستیکی مسدود کنید .
۴. پیچ ها را جهت استفاده در آینده در مکانی مشخص نگهداری کنید .

موقعیت نصب

جهت انتخاب موقعیت مناسب جهت نصب ماشین لباسشویی، موارد زیر را لحاظ کنید:

- ✓ مکان مورد نظر می بایست محکم، خشک و تمیز و صاف باشد در صورت صاف نبودن از پیچ های تنظیم دستگاه استفاده نمائید.
- ✓ بر روی فرش یا موکت نصب نکنید، از نصب دستگاه بر روی موقعیت غیر استوار پرهیز کنید.
- ✓ در محلی که در معرض تابش طولانی مدت خورشید می باشد، نصب نکنید.
- ✓ محیط اطراف محل نصب، می بایست خشک و دارای تهویه باشد.
- ✓ دمای محیط نصب نباید به کمتر از صفر درجه برسد.
- ✓ محل نصب نباید نزدیک به منابع حرارتی مانند گاز خوراک پزی و مخزن گاز مایع و غیره باشد.
- ✓ از قرار نگرفتن بدنه لباسشویی بر روی کابل برق دستگاه اطمینان حاصل کنید.

تنظیم پایه ها

جهت بالانس و تراز کردن دستگاه لباسشویی، چهار عدد پایه متحرک وجود دارد که با استفاده از آنها به سطحی صاف خواهیم رسید. با استفاده از آچار همراه دستگاه می توانید پایه ها را در ارتفاع مورد نظر تنظیم و محکم کنید. عدم تنظیم توازن و تراز بودن دستگاه، می تواند باعث مشکلاتی مانند صدای زیاد و لرزش و حرکت دستگاه شود.

اتصال شیلنگ ورودی آب

جهت اتصال شیلنگ ورودی آب به دستگاه مانند تصویر زیر اقدام کنید:

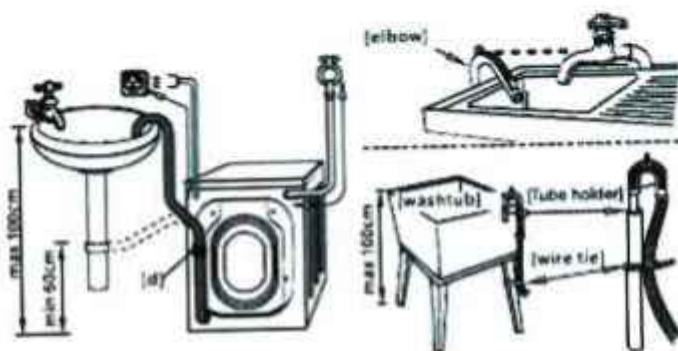
- ✓ اطمینان حاصل کنید فشار آب بین 0.3 تا 1.0 میلی پاسکال باشد.
- ✓ از صحیح بسته شدن محل های اتصال شیلنگ آب به شیر آب و دستگاه اطمینان حاصل کنید.
- ✓ در هر دو سر شیلنگ از واشر های آببندی جهت جلوگیری از نشتی آب استفاده شود.
- ✓ پس از اتصال شیلنگ، شیر آب را باز کنید و محل های اتصال را از لحاظ نشتی کنترل کنید.

توجه :

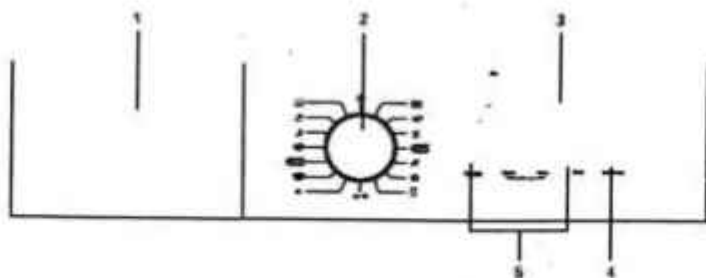
- در صورت مشاهده هرگونه نشتی، اتصالات را مجدداً باز نموده و سپس ببندید.
- به هیچ عنوان از شیر غیر عادی یا غیر استاندارد استفاده ننموده و از استاندارد بودن رزوه های شیر اطمینان حاصل کنید.

موقعیت شیلنگ تخلیه

۱. جهت جلوگیری از ایجاد وضعیت سیفون دقت نمائید، انتهای شیلنگتخلیه می بایست بین ۶۰ تا ۱۰۰ سانتی متر از زمین ارتفاع داشته باشد.
۲. جهت جلوگیری از بسته شدن مسیر خروجی آب، در محل نصب شیلنگ تخلیه از قطعه پلاستیکی به صورت عصابی در انتهای شیلنگ تخلیه استفاده کنید.
۳. بست نگهدارنده شیلنگ تخلیه به کابینت لباسشویی را باز نکنید.
۴. در صورتی که طول شیلنگ تخلیه را می خواهید افزایش دهید، حتماً شیلنگ جدید را از خدمات پس از فروش تهیه نمائید.



عملکرد و توضیحات صفحه کنترل



۱. درب جابودری
۲. ناپ انتخاب برنامه
۳. صفحه نمایش
۴. دکمه شروع مکث Start/Pause
۵. کلیدهای قابلیت های افزودنی (سرعت، دما، تاخیر زمانی، سرعت به همراه دما برابر با قفل کودک)

خاموش Off:

زبانه نشانگر تعیین برنامه در این وضعیت قرار گیرد. برق اصلی دستگاه قطع میگردد و در وضعیت های دیگر چراغ نمایشگر روشن خواهد شد که نشان دهنده وجود جریان برق در دستگاه می باشد.

ناپ انتخاب برنامه:

استفاده از برنامه های مختلف جهت انواع مختلف البسه در بهبود کیفیت شستشو تاثیر گذار می باشد.

دکمه شروع / مکث (Start / Pause)

Start: پس از انتخاب برنامه مورد نیاز جهت شستشو و همچنین انتخاب قابلیت های کمکی شستشو در صورت نیاز ، با فشردن این دکمه برنامه شستشو شروع می شود .

Pause: در صورت فشردن این دکمه در طول زمان شستشو ، ماشین متوقف شده و با فشردن مجدد این دکمه ، دستگاه کار خود را ادامه خواهد داد .

کلید های قابلیت های افزودنی

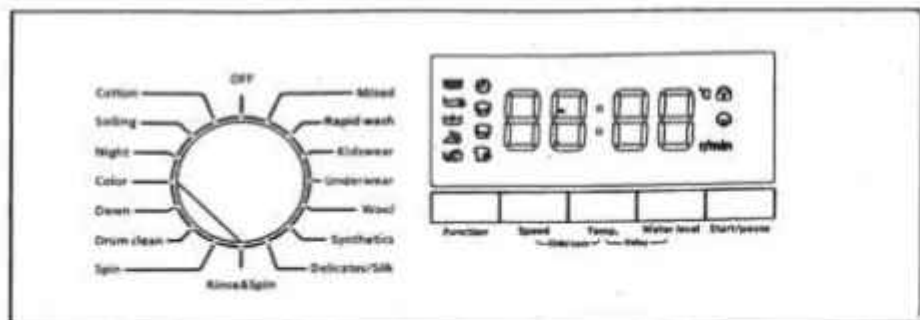
با فشردن این دکمه ها ، عملیات متفاوتی به برنامه شستشو اضافه خواهد شد .

تاخیر زمانی (Delay): این دکمه جهت ایجاد تاخیر زمانی در زمان شروع بکار دستگاه خواهد بود و با فشردن متعدد این دکمه زمان تاخیر از صفر تا بیست و چهار ساعت قابل انتخاب است .

دما (Temp): برنامه های مختلف بصورت پیش فرض با دماهای مختلفی تنظیم شده اند ، در صورت نیاز به تغییر دمای برنامه با فشردن این دکمه ، این کار صورت میگیرد .

سرعت خشک کن (Speed): برنامه های مختلف بصورت پیش فرض با سرعت های مختلف دور خشک کن تنظیم شده اند در صورت نیاز به تغییر با فشردن این دکمه ، این کار صورت میگیرد .

شرح عملکرد کلید FUNCTION :




- غوطه وری :
- با فشردن یک بار کلید FUNCTION و روشن شدن علامت  قابلیت غوطه وری فعال میگردد. این قابلیت جهت البسه ضخیم و سنگین یا البسه ای که به راحتی آب به خود نمی گیرند مورد استفاده قرار خواهد گرفت که باعث صرفه جویی در مواد شوینده و اثر بخشی بهتر خواهد بود.
- آبیگری اضافی :
- با دوبار فشردن کلید FUNCTION و روشن شدن علامت  قابلیت آبیگری اضافی فعال میگردد. این قابلیت جهت افزایش میزان حجم آبیگری و نتیجه گیری بهتر شستشو می باشد.
- شستشوی اولیه :
- با سه بار فشردن کلید FUNCTION و روشن شدن علامت  قابلیت شستشوی اولیه فعال میگردد. این قابلیت جهت شستشوی البسه بسیار کثیف موثر می باشد.

- اتوکشی آسان :

با چهار بار فشردن کلید FUNCTION و روشن شدن علامت  قابلیت اتوکشی آسان فعال میگردد. با فعال شدن این قابلیت البسه قبل از آگیری نهایی در آب غوطه ور می مانند و با فشردن دکمه Start ادامه برنامه ، انجام خواهد شد ، در صورت عدم فشردن دکمه Start پس از طی 12 ساعت ، دستگاه به صورت اتوماتیک به فعالیت خود ادامه خواهد داد .

- اقتصادی :

با پنج بار فشردن کلید FUNCTION و روشن شدن علامت  این قابلیت فعال میگردد. در این وضعیت مصرف انرژی کاهش پیدا خواهد کرد .

نکات قبل از شستشو

مقدمات قبل از شستشو

۱. اطمینان حاصل کنید البسه داخل ماشین از الیاف با رنگ ثابت می باشد .
۲. از قرار دادن البسه پیش از شستشو به مدت زیاد در داخل دیگ شستشو جلوگیری کنید زیرا باعث ایجاد کپک یا تداخل رنگ خواهد شد .
۳. امکان رنگ دادن یا دفرمگی البسه در صورت استفاده نادرست از تنظیمات درجه حرارت می باشد .
۴. از شستشوی البسه ای که نباید با ماشین لباسشویی شسته شوند جدا خودداری نمائید .
۵. از شستشوی الیاف ضد آب ، جدا خودداری نمائید .
۶. البسه سفید و مشکی را به صورت مجزا شستشو کنید .

استفاده از دستگاه

۱. این دستگاه جهت شستشوی البسه با قابلیت شستشو در ماشین های لباسشویی اتوماتیک طراحی شده است .
۲. این دستگاه جهت مصارف داخل و نصب داخل خانه طراحی گردیده است و از نصب آن در کامیونت ، کشتی تقریحی یا هواپیمای شخصی خودداری نمائید .
۳. این دستگاه جهت شستشو البسه با قابلیت شستشو با مواد شوینده می باشد .
۴. لطفا از پودر شوینده مخصوص ماشین لباسشویی اتوماتیک استفاده کنید .

اکولوکس®

حداکثر عملکرد / حداقل زمان

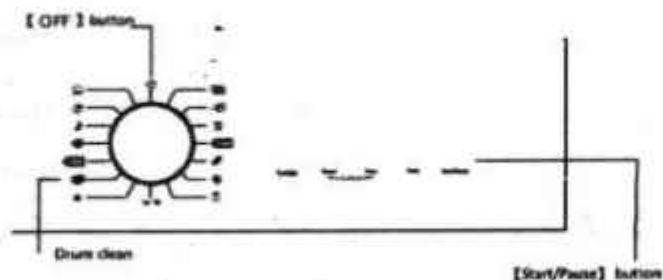
ECOLUXE®

Maximum performance / Minimum Time

شستشو برای اولین بار

قبل از شستشو البسه برای اولین بار، دستگاه را در برنامه شستشو خودکار Auto Clean قرار داده و بدون قرار دادن هیچگونه البسه در آن مطابق روش زیر اقدام کنید:

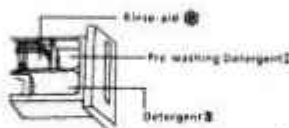
۱. ورودی آب دستگاه را باز کنید.
۲. برق دستگاه را وصل نموده و دکمه Power را فشار دهید.
۳. تاب برنامه را بر روی برنامه Drum Clean قرار دهید.
۴. دکمه شروع (Start/Pause) را فشار دهید.



اضافه نمودن مواد شیمیایی

مطابق دستورالعمل زیر و شکل تمایش داده شده از پودر و مواد شوینده استفاده کنید .

- ✓ حجم مواد شوینده را مطابق دستورالعمل کارخانه سازنده مواد استفاده کنید .
- ✓ لطفاً از مواد شوینده و پودر شوینده مخصوص ماشین های لباسشویی اتوماتیک استفاده کنید . در صورت استفاده از پودر رخشویی دستی ، کف حاصل از این مواد به دستگاه آسیب جدی وارد میکند .
- ✓ قدرت شویندگی مواد شوینده به مواردی همچون کیفیت آب ، درجه آب و ساختار مواد تشکیل دهنده و همچنین وزن و حجم البسه بستگی دارد .
- ✓ اگر از مواد نرم کننده با غلظت زیاد استفاده می کنید ، حتماً آن را بوسیله آب رقیق کنید ، زیرا غلظت زیاد این مواد ممکن است باعث گرفتگی مسیر حرکت پودر شود .



Rinse-Aid : مخزن مواد نرم کننده

Pre-Wash detergent I : مخزن پودر شستشو در صورت استفاده از برنامه پیش شستشو

Detergent II : مخزن پودر شستشو

مراحل شستشو

۱. درب لباسشویی را باز کرده و البسه را در محفظه بگذارید ، جهت جلوگیری از آسیب دیدگی البسه و نشی آب از لباسشویی دقت کنید در زمان بستن درب بخشی از البسه بین درب نمانده باشد .
۲. پس از ریختن پودر و در صورت نیاز مواد نرم کننده ، مطابق دستور بالا ، درب جاپودری را ببندید در صورت انتخاب برنامه پیش شستشو (Pre-Wash) در هر دو مخزن پودر شستشو در کشو جاپودری می بایست پودر به میزان لازم بریزید .
۳. دکمه روشن (Power) را فشرده و سپس برنامه مورد نظر را انتخاب کنید .
۴. با فشردن دکمه های قابلیت های افزودنی انتخاب های متفاوتی خواهید داشت .
۵. دکمه شروع (Start/Pause) را جهت شروع بکار دستگاه فشار دهید .
۶. پس از پایان عملیات شستشو ، دستگاه آلام زده و سپس به صورت اتوماتیک خاموش خواهد شد .

قابلیت های افزودنی :

قفل کودک : جهت جلوگیری از تغییر در برنامه انتخابی یا ایجاد هرگونه اختلال در روند اجرای برنامه انتخابی توسط کودکان می توانید از این قابلیت به روشذیل استفاده کنید :

- با فشردن همزمان دو کلید Speed+Temp به مدت سه ثانیه و روشن شدن چراغ مربوطه ، این قابلیت فعال می شود .
- در صورت فعال شدن این قابلیت چراغ نمایشگر قفل کودک روشن خواهد ماند و برنامه انتخابی تا انتهای برنامه پیش خواهد رفت .

روش غیر فعال کردن قفل کودک: با فشردن همزمان دو کلید Speed+Temp به مدت سه ثانیه و خاموش شدن چراغ آن، این قابلیت غیر فعال خواهد شد.

توجه:

- پس از فعال کردن قفل کودک، هیچ یک از کلیدهای افزودنی کار نخواهند کرد.
- پس از پایان برنامه شستشو به صورت اتوماتیک حالت قفل کودک غیر فعال خواهد شد.

حافظه موقت:

در صورت قطع شدن برق دستگاه در طول زمان شستشو، برنامه انتخابی در حافظه دستگاه مانده و پس از وصل شدن مجدد برق دستگاه به کار خود مطابق برنامه انتخابی ادامه خواهد داد.

نظافت دستگاه Drum Clean:

این برنامه جهت شستشو و نظافت دیگ داخل دستگاه با دمای آب 90 درجه طراحی گردیده، که باعث استریزه شدن قطعات داخل دیگ میگردد. در صورت انتخاب این برنامه هیچگونه قطعه ای یا پارچه ای داخل دیگ نگذارید.

تاخیر زمانی:

با استفاده از این قابلیت می توان زمان شروع بکار دستگاه را از یک تا بیست و چهار ساعت آینده تنظیم نموده و پس از تنظیم زمان مورد نظر و فشردن دکمه Start/Pause دستگاه در زمان مشخص شده شروع بکار نموده و مطابق زمان نمایش داده شده بر روی صفحه نمایش بکار خود پایان خواهد داد.

غوطه وری (خیس خوردن):

این برنامه جهت البسه ضخیم یا پارچه هایی که دیر تم به خود می گیرند طراحی شده است با استفاده از این قابلیت به صورت اتوماتیک عملیات غوطه وری صورت میگیرد و با استفاده از این قابلیت در مصرف پودر شوینده صرفه جویی شده و همچنین کیفیت شستشو افزایش پیدا می کند.

بارگذاری مجدد دستگاه در حین کار:

اگر میخواهید مجدداً داخل دستگاه لباس جدیدی جهت شستشو اضافه کنید، دکمه Start/Pause را فشار دهید و قفل درب به صورت اتوماتیک باز خواهد شد و سپس البسه را اضافه کرده و پس از بستن درب مجدداً دکمه Start/Pause را فشار دهید تا دستگاه به کار خود ادامه دهد.

تخلیه اضطراری آب:

در صورت قطع شدن جریان برق در حالت کارکرد، بدلیل اتفاقات غیر قابل پیش بینی، درب دستگاه باز نخواهد شد و سیستم پمپ تخلیه نیز به دلیل قطع برق کار نخواهد کرد، در این حالت درب فیلتر آب را در جهت خلاف عقربه های ساعت باز کنید و اجازه دهید با خروج فیلتر پمپ تخلیه، آب موجود در دستگاه تخلیه گردد.

جدول برنامه ها

برنامه	حداکثر وزن البسه		مخزن جابودری			دما	دور RPM	زمان (دقیقه)
	7.0 Kg	8.0 Kg	یش شستشو	نرم کننده	شستشو			
فارسی	لاتین							
البسه نخی	Cotton	7.0	8.0	O	O	•	1200	85
البسه کتیف	Soiling	7.0	8.0	O	O	•	1200	189
شستشو شب	Night	7.0	8.0	O	O	•	600	100
البسه رنگی	Color	7.0	8.0	O	O	•	1200	88
شستشو دمای پایین	Down(40 c)	7.0	8.0	O	O	•	1200	116
نظافت دستگاه	Drum Clean	-	-	X	X	X	600	103
خشک کن	Spin	7.0	8.0	X	X	X	1200	11
مخلوط	Mixed	7.0	8.0	O	O	•	1200	78
شستشو سریع	Rapid Wash	7.0	8.0	X	O	•	800	18
البسه کودکان	Kids Wear	3.5	4.0	O	O	•	1200	137
لباس زیر	Under Wear	3.5	4.0	O	O	•	1200	120
پشمی	Wool	3.5	4.0	X	O	•	600	62
پلاستیکی	Synthetics	3.5	4.0	O	O	•	800	73
نازک/احساس ابریشمی	Delicates Silk	7.0	8.0	X	O	•	600	54
آبگیری و خشک کن	Rinse & Spin	3.5	4.0	X	O	X	1200	16

O - اضافه کردن پودر شوینده و مواد نرم کننده البسه در صورت تمایل امکان پذیر است .

• - جهت نتیجه گیری بهتر شستشو پودر شوینده می بایست اضافه گردد .

X - هیچگونه مواد شوینده یا نرم کننده ای نمی بایست اضافه گردد .

اقدامات لازم در حالت یخزدگی ماشین لباسشویی :

در صورت پایین آمدن درجه حرارت به زیر صفر درجه و ایجاد حالت یخزدگی در ماشین لباسشویی شما جهت رفع یخزدگی موارد ذیل را دنبال کنید:

۱. کابل برق را از پریز خارج کنید.
۲. شیر ورودی آب را با آب گرم بشوید تا حالت یخزدگی مرتفع گردد.
۳. اتصال شیلنگ ورودی آب را از شیر آب جدا کنید.
۴. داخل محفظه دیگ لباسشویی را بوسیله آب گرم پر کنید و به مدت ده دقیقه تامل کنید.
۵. شیلنگ ورودی آب را به شیر آب متصل کنید و شیلنگ آب و خرطومی تخلیه را کنترل کنید.
۶. در زمان استفاده مجدد از دستگاه کنترل کنید دمای آب ورودی دستگاه بیشتر از صفر باشد.

نظافت محفظه جاپودری

در صورتی که کار دستگاه لباسشویی به تازگی تمام شده یا دمای آن زیاد است کاملاً صبر کنید تا دمای دستگاه و قطعات آن کاهش پیدا کند سپس مطابق مراحل زیر اقدام کنید:

۱. پس از باز کردن مخزن جاپودری اهرم میانی که با عبارت (Push) مشخص شده را فشار داده و سپس محفظه جاپودری را به طور کامل بیرون بکشید.
۲. کلیه ذرات باقی مانده پودر را بوسیله آب بشوید.
۳. مخزن جاپودری را در جای خود بگذارید.

نظافت شیر برقی ورودی آب :

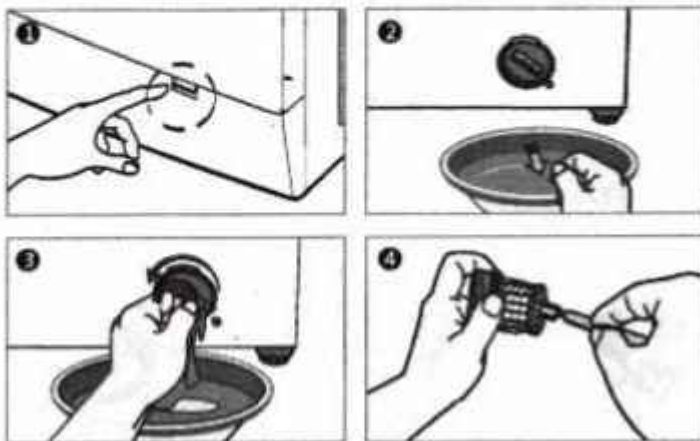
در صورتی که آب به صورت کم یا به سختی وارد جاپودری می شود ، فیلتر ورودی آب به شرح ذیل پس از باز کردن شیر آب می بایست نظافت گردد :

۱. شیر ورودی آب را ببندید .
۲. شیلنگ ورودی آب را از پشت لباسشویی باز کنید .
۳. بوسیله اتبردست توری ورودی شیر برقی رایبرون کشیده و با نگهداشتن زیر فشار آب آنرا تمیز کنید همچنین داخل شیر برقی را تمیز کنید .
۴. فیلتر را در موقعیت اصلی خود قرار داده و به آرامی فشار دهید .
۵. شیلنگ ورودی آب را مجدداً ببندید .
۶. شیر آب را باز کنید و از عدم هرگونه نشتی اطمینان حاصل کنید .
۷. فیلتر شیر برقی هر سال یک بار می بایست تمیز شود .



تخلیه اضطراری آب دستگاه و نظافت فیلتر پمپ تخلیه:

۱. پس از قطع برق اصلی و خارج کردن دو شاخه از پریز برق با فشردن کلید قفل درب کاور پمپ تخلیه را باز کنید.
۲. با چرخش به سمت چپ و بیرون کشیدن فیلتر، آب موجود در فیلتر تخلیه می‌گردد.
۳. فیلتر را با آب شسته و از عدم وجود هرگونه شیئی که باعث گرفتگی مسیر پمپ تخلیه شود، اطمینان حاصل کنید.
۴. فیلتر را در موقعیت خود قرار داده و با چرخش به سمت راست آن را قفل کرده و سپس درب فیلتر پمپ تخلیه را ببندید پس از پایان کار از عدم وجود نشتی اطمینان حاصل کنید.



نظافت بیرونی دستگاه

۱. بوسیله یک پارچه لطیف که به مواد شوینده خانگی آغشته نشده است کابینت و صفحه کنترل دستگاه را می‌توانید پاک کنید.
۲. جهت نظافت حتماً از پارچه لطیف استفاده نمائید.
۳. از ریختن آب روی دستگاه جهت نظافت خودداری کنید.

اقدامات پیشگیرانه:

۱. دستگاه را از برق جدا کنید تا دچار برق گرفتگی نشوید.
۲. پس از شستشو، کابل برق را جدا کرده و درب دستگاه را جهت هرگونه خطر برای کودکان ببندید.
۳. جهت عملکرد بهتر دستگاه به صورت دوره‌ای درب پمپ تخلیه را باز نموده و فیلتر آن را تمیز کنید.
۴. پیش از نظافت فیلتر پمپ تخلیه با استفاده از برنامه تخلیه از تخلیه شدن کامل آب موجود در دستگاه اطمینان حاصل کنید.

عیب یابی

• ماشین لباسشویی روشن نمیشود:

۱. درب را ببندید.
۲. از اتصال کابل برق و وجود جریان برق در دستگاه اطمینان حاصل کنید.
۳. دکمه Power و سپس Start/Pause را فشار دهید.

• زیر لباسشویی آب وجود دارد:

۱. شیلنگ ورودی آب و اتصالات آن را کنترل کنید.
۲. از بسته شدن صحیح درب فیلتر پمپ تخلیه اطمینان حاصل کنید.
۳. شیلنگ تخلیه و موقعیت قرار گرفتن آن را کنترل کنید.

• چرخش دور تند ندارد یا به سختی دور تند می چرخد:

۱. البسه موجود در دستگاه را به صورت دستی جابجا کنید تا بالانس دستگاه درست شود.
۲. در صورت کم بودن تعداد لباس های شستشو، یک یا دو حوله به آنها اضافه کنید.
۳. از بسته نشدن مسیر پمپ تخلیه اطمینان حاصل کنید.

• درب باز نمی شود:

۱. ماشین لباسشویی در حال کار می باشد یا به دلیل غیر عادی جریان برق قطع شده است.

• ماشین لباسشویی بومی دهد:

۱. برنامه Drum Clean را انتخاب و به صورت خالی اجرا کنید.

• آب موجود در لباسشویی قابل دیدن نمی باشد:

۱. این مورد ایراد نمی باشد زیرا حجم آب لباسشویی در محل دید نمی باشد.

• **پودر بر روی البسه شسته شده باقی می ماند :**

این مورد بدلیل عدم حل شدن بخشی از مواد شوینده مورد مصرف در آب می باشد که در صورت مشاهده این مورد با انتخاب برنامه Rins & Spin که شامل آبکشی و سپس خشک کن می باشد قابل حل است یا پس از خشک شدن لباس بوسیله برس میتوان این قطعات را پاک کرد.

• **آب وارد ماشین لباسشویی نمی شود :**

۱. برنامه انتخابی را کنترل کنید.
۲. فشار آب ورودی را کنترل کنید.
۳. شیلنگ ورودی آب را از لحاظ مسیر یا گرفتگی یا خم شدن کنترل کنید.
۴. از عدم ایجاد حالت سیفون بین ورودی آب و خروجی تخلیه اطمینان حاصل کنید.

• **آب وارد ماشین لباسشویی می شود و همزمان تخلیه می شود :**

۱. کنترل کنید ارتفاع انتهای شیلنگ تخلیه بالاتر از ارتفاع حداقل آب موجود در ماشین لباسشویی باشد.
۲. کنترل کنید محل اتصال شیلنگ تخلیه به محل خروج فاضلاب به صورتی متصل نشده باشد که مانع جریان هوا و نتیجه ایجاد حالت سیفون گردد.
۳. کنترل کنید بست پایینی نگهدارنده شیلنگ تخلیه به کابینت لباسشویی در موقعیت خود بسته شده باشد.

• **آب تخلیه نمی شود :**

۱. پمپ تخلیه را از لحاظ گیر کردن کنترل کنید (امکان وجود قطعه ای از اقلام موجود در جیب البسه و گیر کردن در پره پمپ تخلیه)
۲. شیلنگ تخلیه را از لحاظ تا خوردن کنترل کنید.
۳. کنترل کنید ارتفاع شیلنگ تخلیه از زمین می بایست بین شصت سانتی مترالی یک متر باشد.

• ماشین لباسشویی لرزش دارد:

۱. پایه های لباسشویی را تنظیم کنید تا سطح روی دستگاه، تنظیم و یکنواخت باشد.
۲. از جدا شدن پیچ های نگهدارنده دیگ اطمینان حاصل کنید.

• کف از کشوی جاپودری خارج می شود:

۱. حجم پودر مورد استفاده را کنترل کنید و اطمینان حاصل کنید پودر مصرفی جهت ماشین های لباسشویی اتوماتیک طراحی و ساخته شده باشد و جهت مصرف آینده نوع پودر خود را عوض کنید.

• عملکرد ماشین لباسشویی متوقف شده است بدون اینکه برنامه انتخابی به انتها برسد:

۱. برق ورودی دستگاه یا آب ورودی دستگاه قطع است.

• صدای پمپ تخلیه در انتهای عملیات تخلیه آب:

۱. در زمان کارکرد پمپ تخلیه که آب موجود در دیگ توسط پمپ، تخلیه شده در پایان کار جهت تخلیه آب موجود در شیلنگ نیز زمان کوتاهی پمپ با آب کمتری کار می کند که صدای ایجاد شده به همین دلیل بوده و طبیعی می باشد.

• مکث ایجاد شده در کارکرد دستگاه در طول زمان اجرای برنامه:

۱. به طور اتوماتیک ماشین لباسشویی جهت کنترل کف ایجاد شده در دستگاه، آگیری می نماید و جهت کنترل کف و بازدهی بیشتر شستشو، وجود این مکث ها طبیعی می باشد.

• در صورت عدم رفع مشکل از روش های بالا مطابق دستورالعمل زیر اقدام کنید:

۱. ماشین لباسشویی را خاموش کرده و کابل برق را جدا کنید.
۲. شیر ورودی آب را ببندید.
۳. با مرکز خدمات پس از فروش تماس بگیرید.

جدول کدهای خطا: در صورت عدم کارکرد نرمال ماشین لباسشویی، کدهای خطای زیر نمایش داده میشود. در صورت نمایش کد خطای دیگری، دستگاه را از برق جدا نموده و با مرکز خدمات تماس بگیرید.

کد خطای نمایشگر	وضعیت	روش حل مشکل
E01	اتمام زمان لازم جهت ورود آب	شیرهای آب دستگاه را باز کنید - مسیر فیلتر ورودی آب کنترل کنید - فشار آب ورودی را کنترل کنید - از عدم ایجاد حالت سیفون بین ورودی آب و خروجی آب اطمینان حاصل کنید
E04	اتمام زمان تخلیه آب	از بسته نشدن مسیر شیلنگ تخلیه اطمینان حاصل کنید - از گیر نکردن پمپ تخلیه اطمینان حاصل کنید
E05	درب بسته نمی شود	از قرار نگرفتن گوشه های البسه بین درب و کلینت اطمینان حاصل کنید - از بسته شدن درب اطمینان حاصل کنید

اخطار: نکات آموزشی برق

برق اصلی؛ برق کشی محل استفاده دستگاه می بایست منطبق بر قوانین محلی برق باشد، کلیه پریز های برق می بایست مجهز به سیستم ارت باشد در غیر اینصورت شرکت هیچگونه مسئولیتی در قبال مسائل پیش آمده الکتریکی نخواهد داشت.

از هیچگونه رابط، سه راهی یا تبدیل در مسیر کابل برق دستگاه به پریز استفاده نکنید.

سیستم ارت را هیچگاه قطع نکنید.

خروجی های برق می بایست در دسترس باشند ولی بگونه ای طراحی شوند که در معرض کودکان قرار نگیرند.

در صورت هرگونه تردید در اجرای صحیح موارد فوق سریعاً با نصاب تماس بگیرید.

خطر: این دستگاه به هیچ وجه جهت استفاده کودکان یا افرادی با درجه هوش پایین یا اختلالات ذهنی، طراحی نگردیده است، دقت کنید همواره افراد آموزش دیده با سطح هوشیاری کامل در صورت نیاز در کنار این افراد باشند، در صورت ایجاد هرگونه صدمه یا زدگی در کابل برق اصلی دستگاه حتماً این قطعه توسط افراد آموزش دیده و تایید شده خدمات پس از فروش تعویض گردد و دقت کنید کابل برق جدید می بایست از طریق کارخانه سازنده تامین گردد. به کودکان آموزش های لازم در خصوص عدم استفاده از ماشین لباسشویی بعنوان وسیله بازی را بدهید.

توضیحات :

Instruction Manual

Washing machine

EIWM2208IMD / W-S



**Dear Consumer: This product is only for installation by agents
Authorized company will include warranty and after-sales service**